

ТРАНСВАГИНАЛЬНАЯ КОМПРЕССИОННАЯ ЭЛАСТОГРАФИЯ ШЕЙКИ МАТКИ ВО ВРЕМЯ БЕРЕМЕННОСТИ

ИРЫШКОВ Д.С., ПОЛОСИН А.В.

АКТУАЛЬНОСТЬ

Для оценки шейки матки (ШМ) у нас в стране и за рубежом стала широко применяться методика трансвагинальной компрессионной эластографии (ТВКЭ) для того, чтобы оценить консистенцию (плотность) шейки матки в разные сроки беременности. Рутинная трансвагинальная (ТВ) цервикометрия целесообразна у всех женщин в ходе ультразвукового скрининга II триместра.

ЦЕЛЬ ИССЛЕДОВАНИЯ

Определение компрессионных трансвагинальных эластографических характеристик шейки матки без патологии и с признаками ИЦН в различные сроки беременности.

МАТЕРИАЛЫ И МЕТОДЫ

Результаты получены с помощью ультразвукового аппарата экспертного уровня LOGIQ E9 XDCLEAR, GE (США) с технологией ELASTOGRAPHY. Оценка ИЦН проводилась с использованием критериев Фонда Медицины Плода: длина шейки матки 25 мм и менее, диаметр внутреннего зева 6 мм и более, дилатацию цервикального канала более 10 мм и задний угол шейки матки $> 90^\circ$. При ТВКЭ использовалась цветовая карта (со шкалой оттенков от сине-фиолетового до красного цвета). Для оценки результатов М. С. Фреундом с соавторами (2011 г.) была предложена пятибалльная шкала полученных изображений ELASTOGRAPHY™ названная индексом цервикальной эластографии (CEI): плотным структурам (фиолетовый цвет) присвоено 0 баллов, менее плотным (голубой) 1 балл, зеленый – 2, желтый – 3, красный – 4 баллами. Полученными баллами оценены все части шейки матки (передняя и задняя губы, внутренний и наружный зева, цервикальный канал). Работа выполнена в отделении женского здоровья на базе КДЦ «Медиклиник» г.Пенза, проведено обследование 70 беременных.

РЕЗУЛЬТАТЫ

Консистенция незрелой ШМ в 18–22 недели получили 0 баллов по CEI. ШМ в 18–22 недели с признаками цервикальной недостаточности имела укорочение 24 мм и менее, размягчения наружного зева CEI–2 балла и V или U-образный внутренний зев (зеленый–2 балла, красный–4 балла по индексу CEI) ШМ в 28 недель беременности с начальными признаками созревания имела зоны передней и задней губы шейки матки 5 баллов по CEI, наружный зев – 2 балла, средняя часть цервикального канала – 3 балла. Внутренний зев шейки матки был самой плотной частью. Чем ниже плотность области внутреннего зева, тем выше шансы на индукцию родов и на введение окситоцина.

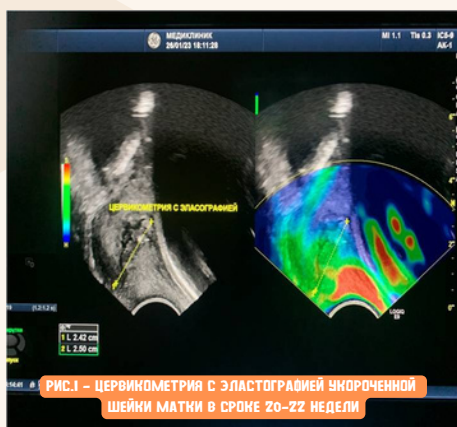


Рис.1 – цервикометрия с эластографией укороченной шейки матки в сроке 20–22 недели

ЗАКЛЮЧЕНИЕ

Изменения состояния шейки матки во время беременности, полученных с помощью ТВКЭ настолько очевидны, что оценка области внутреннего зева более 1 балла по CEI, как и оценка всех зон шейки матки, могут быть доступными и ценными прогностическими признаками ИЦН. Разрабатываемые в мировой научной среде стандарты свойств шейки матки безопасны и полезны для диагностики риска преждевременных родов на самой ранней стадии, при подборе методов терапии ИЦН, планировании родовозбуждения и родостимуляции с помощью простагландинов или окситоцина.